

“该教育是大韩民国雇佣劳动部实施的法定义务教育，居住在韩国的所有企业家、劳动者必须义务接受教育，如果不遵守该教育，根据《残疾人雇佣促进及职业再生法》第5条第2条，最多可处以300万韩元以下的罚款。

该资料是为居住在韩国的外国人职员，通过京畿道外国人投资企业支援中心和韩国残疾人雇佣公团之间的协议翻译成外语发放的资料，禁止擅自复制和销售。”

★询问

- 京畿道外国人投资企业支援中心 T. 031-247-8855
- 韩国残疾人雇佣公团 T. 1588-1519



职场残疾人认识改善教育



“消除**偏见**，
发现**人才**”

雇佣残疾人！



目 录

1. 了解残疾 (残疾的定义)	
▪ 了解残疾的定义	04
▪ 正确的称呼	10
2. 理解残疾 (理解残疾类型)	
▪ 理解各种残疾类型	12
3. 尊重残疾 (职场残疾人的人权、禁止歧视残疾人、提供正当的便利)	
▪ 残疾人的人权	39
▪ 禁止歧视残疾人, 并提供正当的便利	41
▪ 《残疾人便利法》及便利设施	51
4. 和残疾人一起工作 (残疾人雇佣促进及职业再生相关法律和制度)	
▪ 残疾人雇佣率和失业率	57
▪ 《残疾人雇佣促进及职业再生法》	59
▪ 韩国残疾人雇佣政策	62
▪ 经营者支援制度	65
▪ 残疾人支援制度	67
▪ 《发育性残疾人权利保障及支援法》	69
5. 重新看待残疾	
▪ 残疾人雇佣优秀案例	72
▪ 职业领域开发案例	87





了解残疾

Korea Employment Agency for the Disabled

残疾的定义





残疾人福利法

残疾人是指由于身体性、精神性残疾，
其日常生活及社会生活
长期受到很大程度制约的人

残疾人雇用促进 及职业再生法

残疾人是指因为身体或精神上的残疾，
职场生活长期受到
很大程度制约的人





“ 残疾人，是指因为各种限制，
导致无法和其他人一样参与到社会中的
带有长期性的身体、精神、智力、
感觉受到损伤的人群 ”

— 《联合国残疾人权利公约》第1条



残疾？
残疾人？

社会模式下的
观点反映

“ 残疾是不断发展、进化的概念，
其来源于带有损伤的人与态度的、环境的壁垒
间的相互作用关系 ”

— 《联合国残疾人权利公约》前言(e)项



纽约市的残疾人公园

国际标准化组织 (ISO)

主动的

积极的

被动的

‘社会性的认识变化’





“残疾感受性”是指？



残疾感受性

日常生活中
经历过的各种事情

以残疾人的角度认识、解释，

试想一下那些事情将产生怎样的影响，
让我们携手行动，
共同解决那些问题

这就是心里社会的共鸣。





韩国残疾人人口

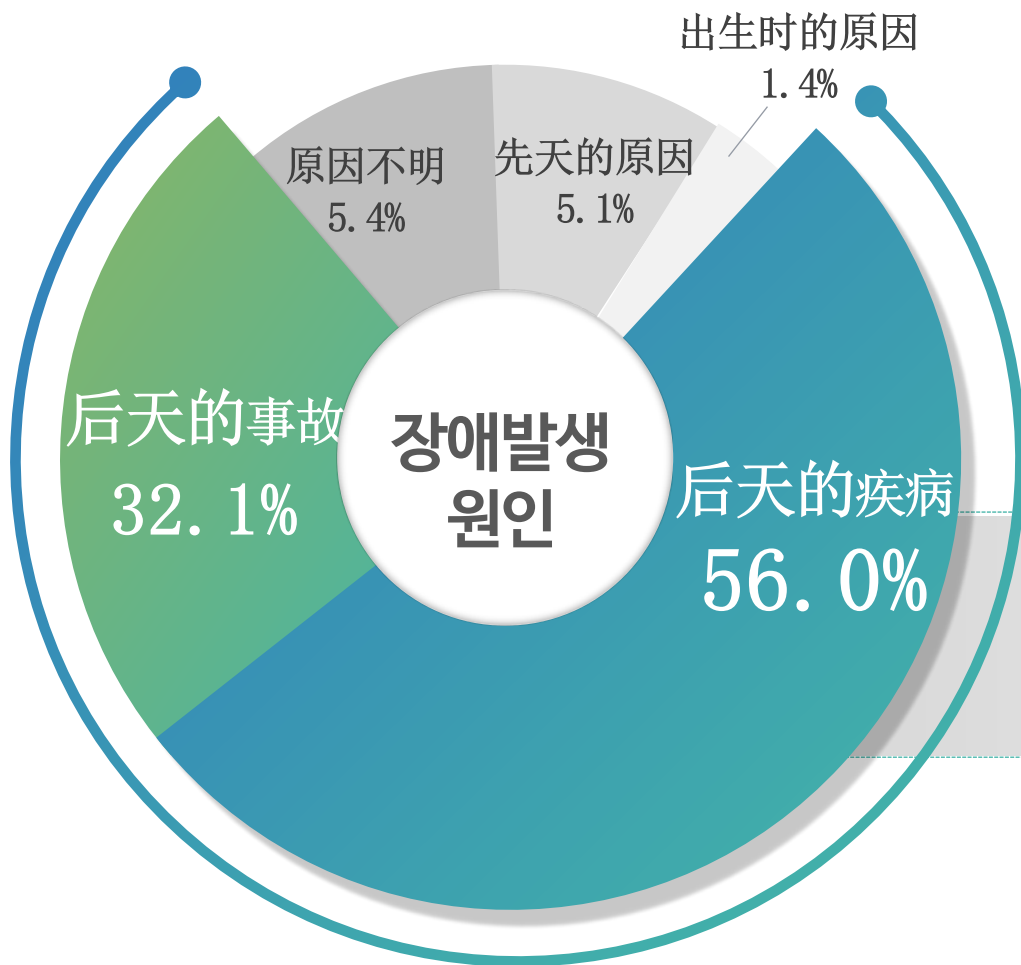
262万名

全部人口的约5%



每6个家庭就有1个家庭
有残疾人





发生残疾的原因中

后天因素占据
88.1%

出处：2017年残疾人实际情况调查

任何人都有可能成为残疾人

建立关系的基础，正确的称呼



带有残疾的人?

不带有
残疾的人?





理解残疾

Korea Employment Agency for the Disabled

理解残疾的类型





身体的
残疾



精神的
残疾





身体的残疾

外部功能残疾

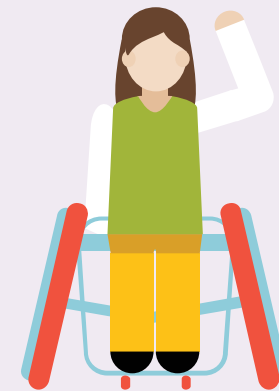
- 肢体残疾
- 听觉残疾
- 脑病变残疾
- 语言残疾
- 视觉残疾
- 面部残疾

内部器官残疾

- 肾脏残疾
- 呼吸器残疾
- 心脏残疾
- 肠痿/尿痿残疾
- 肝脏残疾
- 脑电症残疾

精神的残疾

- 智力残疾
- 自闭性残疾
- 精神残疾



15种残疾分类职业事例

01 — 肢体残疾

02 — 脑病变残疾

03 — 视觉残疾

04 — 听觉残疾

05 — 语言残疾

06 — 智力残疾

07 — 自闭性残疾

08 — 精神残疾

09 — 肾脏残疾

10 — 心脏残疾

11 — 呼吸器残疾

12 — 肝脏残疾

13 — 面部残疾

14 — 肠痿·尿痿残疾

15 — 脑电症残疾



“指承受着躯体和四肢带来的不便的残疾，
因康复及辅助机构的发展，就业领域正逐渐扩大”

截肢残疾

关节残疾

肢体功能残疾

畸形残疾



占据2019年全部残疾人的 **46.7%**



考虑 无障碍通道

- ✓ 低矮的路肩及台阶都是很大的障碍！
充分考虑这一点后，决定面试、会议场所
- ✓ 地面潮湿时需特别注意
- ✓ 腾空“残疾人停车区域”



辅助设施 必不可少

- ✓ 准备轮椅座席的空间
- ✓ 未经许可，不使用或移动辅助设施



确认 本人的意愿

- ✓ 进行帮助时，一定要确认对方的意愿
- ✓ 帮忙扶住电梯门
- ✓ 可以根据情况安排体育活动！
活动时，打听可以一起参与的项目

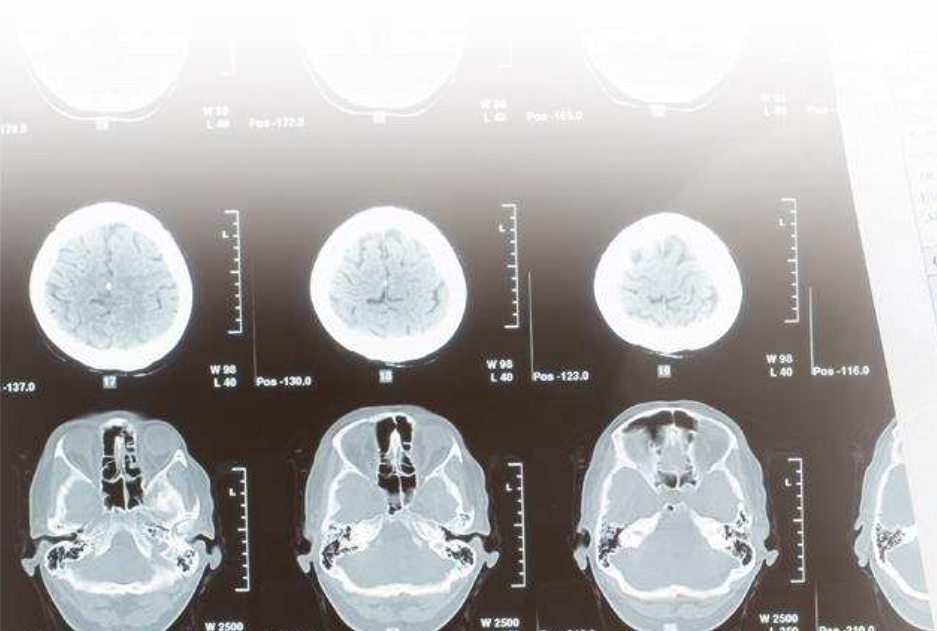




“

脑异常引起的瘫痪，导致日常生活受限
只考虑抖动或动作僵硬等残疾时，有很多就业选择

”



脑卒中

脑性瘫痪

脑外伤

虽然很多时候伴随有语言障碍，但是与智力 **无关**



为了顺畅的沟通

难以听懂时，邀请重复说明

您可以再说一次吗？



为了一起生活

摔倒时

首先询问
需要什么样的帮助

一起走路时

调整步行速度，保持一致

喝饮料时

确认对方的意思后，
帮忙插入吸管

为了提升工作能力

确认并提供工作时所需的辅助仪器



“

作为白内障、青光眼、异物侵入等视觉损伤引起的残疾
完全看不见的残疾人是少数，大部分人可以区分明暗或轮廓

”



使用辅助工具后，可以胜任多种工作



详细地 说明

- 开会时，或开始说话时公布说话人的名字
- 在走廊、过道中相遇时靠近时打招呼
- 介绍陌生的场所时，说明周边情况



帮助 掌握设施

- 分阶段帮助其掌握公司内的建筑建构、设施
- 更改布置时，请求谅解并说明
- 区域内餐厅结构很复杂时，帮助打饭
- 按照顺时针方向介绍食物



为移动 提供方便

- 为了安全，进出的门应当完全打开或完全关闭
- 告知位置时，必须具体
例) 前方2步，前方1米等
- 一起步行时，在拐杖另一侧握住其胳膊行走



“

指因为将声音传送到大脑的通道受到损伤
而完全无法听到声音或者无法正确区分声音的障碍

”



手语

助听器

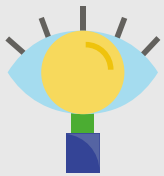
笔谈

唇语

[多种沟通方法]



交谈时



- 所有的听觉残疾人都用手语吗？No！务必先确认沟通方式
- 开始交谈时，先吸引对方的视线
- 目视对方眼睛，注意正确的嘴型和发音，必要时进行复述

了解掌握



- 灵活运用表情和肢体动作
- 如果有手语老师，可以看着听觉残疾人直接交谈
- 许多人交流时，简单说明相关内容，共享谈话

交谈

工作时



工作指示

进行示范，
或写文字说明



会议

中途提供确认
及说话的机会



公司生活

准备可视化装置
- 卫生间门上安装
“使用中”标志等



“

听到对方谈话后，自己说的过程中
因为声音·语言功能异常，沟通无法顺畅进行的残疾

”

声音残疾



调音(发音)残疾



流畅性残疾(口吃)

语言中枢损伤



失语症

发育期症状



发育性语言残疾

语言障碍与智力或业务能力

无关



交谈时需要注意

- 降低语速，集中注意力
- 通过点头等动作，示意对方自己在认真倾听
- 等对方把话说完



不要打电话，应当使用其他方法沟通

- 灵活使用传真、电子邮件、信息等沟通方式





“

指因智力发育不充分或不完全
导致生活能力低下，**智商低于70**的人群

”



合适的教育

反复训练



尊重人格

虽然认知能力低下
但懂得欲求，可以表达
禁止对其使用非敬语



必须尊重其本人意愿



反复
很重要



工作指示
通过示范
多次重复



工作规定
反复说明工作时间、
服装、规定等



考虑其
理解程度



使用简单的表
达方式



一次只传达一
项指示



“

作为难以进行社会互动及沟通的残疾
往往表现出躲避眼神或持续维持一种状态的特性

”

互动缺陷

执着于一件事

反复特定动作

须进行充分说明，并例行练习



[降低不安感]



[提供日常生活帮助]





“

因持续性的精神分裂症、分裂型情感障碍、两极性情感障碍及反复性抑郁症障碍，导致情感调节、行动、思考、能力受限

”



精神
分裂症

抑郁症

躁郁症



药物治疗



压力管理



工作中提供
方便吃药的条件

调整工作时间，方便出行

去医院看病等


诱发口渴的 **精神类药物**

即使不允许外带食物饮料，也应当提供喝水的环境



药物服用
关怀

工作中，在其周边安排
可以谈心的员工



安排可以提供
帮助的人



“
肾脏可以通过生成尿液
清除血液内的代谢产物
肾脏功能受损时可以引发肾脏残疾



慢性肾功能不全

需进行血液透析、
腹膜透析



接受肾脏移植
的情况

请关心他们的工作环境



- 了解他们的透析时间、
透析地点

平均每周
2~3次透析

1次透析需
4个小时

- 为了调节饮食，定制提供不含盐分的食物

请留意他们的身体活动

- 避免搬动重物，以保护他们用于进行血液透析的手腕
- 注意不要安排需要他们手腕或腹腔用力的工作，
以方便他们接受血液透析或腹膜透



“指因心功能不全、心绞痛等心脏功能障碍，，导致日常生活受限或需进行心脏移植的情况”



不可造成心脏负担



- 克制过量的运动或活动，以免对心脏造成负担



- 聚餐时，避免摄入高盐高糖的食物

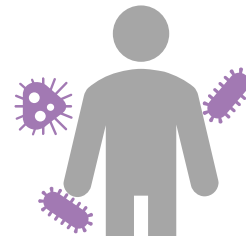
下述行为需要注意



- 过度饮酒和吸烟会增加心脏负荷，不要劝酒劝烟



“指肺、支气管等呼吸器官
功能慢性衰退，
并给日常生活带来相当大的困难”



外部因素

吸烟、细菌感染等



内部因素

验证、免疫系统异常

营造舒适的环境



- 工作环境应当避免干燥、刺激性气体、
温度剧烈变化



- 不劝烟、在一起时不吸烟

过度工作十分危险



- 避免分配需要频繁移动或高强度的工作



- 有喘鸣音（鼾声）时，
询问其是否疲劳，给予关怀



“指肝硬化、肝癌等慢性肝脏疾病相关，虽然进行了积极的治疗，但肝功能持续未改善，需进行肝移植的情况”

肝硬化

干细胞损伤严重，产生的“伤疤”



肝癌

主要由慢性肝疾病发展而来



请避免过度劳累或睡眠不足



- 应当多予以关心，避免其因为工作过度劳累或睡眠不足



- 产生黄疸症状时，不要回避，要正确面对

聚餐时需要注意



- 必须禁酒
聚餐时不劝酒



- 以低盐饮食为主，要顾及其饮食要求



“

指经常暴露在外的部位
虽然接受了充分的治疗，仍然留有
疤痕、色素沉积、组织肥厚、凹陷、缺损等缺陷



疾病

毛细血管畸形、血管瘤、
神经纤维瘤等



事故

烧伤、交通事故
等原因



”

需要周围的关心

烧伤引起的残疾



- 即使是盛夏，也不要强迫其脱掉帽子或手套



- 因为受湿度、温度影响很大，尽量让其在冷气充足的地方工作

请勿劝酒



- 饮酒会加重疤痕处的色素沉着，请勿强行劝酒



“

指因排便或排尿功能障碍，
进行了肠痿或尿痿手术，
使日常生活受到很大影响的残疾。

”



大部分由疾病导致

请自然地面对他们



- 需要脱衣服时，
须提前讨论说明



- 在工作中可能会经常排气，这对于他们是正常的，请理解，并自然地面对

请避免刺激性的饮食



- 选餐时，请避免高韧性的纤维质食物及刺激性的饮食



- 烟酒对此类残疾影响很大，请勿劝烟劝酒



“其属于大脑功能暂时性的障碍，会出现意识丧失或给身体活动带来不便，许多症状会在短时间内出现”

※ 2014年起，癫痫残疾更名为脑电症残疾



少儿脑电症

大脑低氧症、
大脑外伤、痉挛性等

成人脑电症

脑损伤、肿瘤、
脑血管疾病等

请营造舒适的办公环境



- 规律饮食，按时服药，多予以关心



- 关注其工作时间，避免因睡眠不足导致癫痫发作



- 不要让其开车，或在高处、危险的机器前工作

病人发作时，请保持镇定

发作时



清除周围
危险物品



摘下眼镜，解开领
带、纽扣、腰带



保持呼吸
道畅通



尊重残疾

Korea Employment Agency for the Disabled

职场残疾人人权

禁止歧视残疾人，并提供正当的便利





世界上很多国家强调 残疾问题就是人权问题

大部分的残疾人

经历过不平等

雇佣、教育等

自主性
难以被认可

设施收容等

自尊心
容易受到伤害

暴力、虐待、偏见等

* 《关于残疾人的世界行动纲领》(1982)，《儿童权利公约》(1989)，《残疾人机会均等标准规则》(1993) 等



所以 《联合国残疾人权利公约》
非常具体、明确地规定了残疾人的人权



《联合国残疾人权利公约》 第3条 一般原则

一般原则适用于本公约全部条款

- 01 尊重个人的尊严、自律及自立
- 02 禁止歧视
- 03 社会参与及融合
- 04 尊重并接受残疾人的不同
- 05 机会平等
- 06 便利
- 07 男女平等
- 08 尊重残疾儿童的发展潜力和资格

加入该公约的国家
有义务采取立法及合适的行政措施





韩国于2008年 首次将禁止歧视残疾人纳入法律

禁止歧视残疾人及 权利救济相关法律

- #1 雇佣、教育、提供并使用商品和服务
- #2 司法·行政流程及服务 and 参政权
- #3 母·父姓权、性等
- #4 家族·家庭·福利设施
- #5 健康权等6个领域中，强制规定不得歧视残疾人
- #6 2008年4月初次立法
- #7 《禁止歧视残疾人法》禁止在所有生活领域以残疾为理由进行差别化对待，其有效地救济了残疾人的权益，保护其不因残疾而受到歧视
- #8 目的是让残疾人参与完整的社会活动，实现其平等权利，保护其作为人的尊严，实现其价值。

禁止限制、
排除、
分离、拒绝

1. 《禁止歧视残疾人法》

忽视差异，创造没有偏见的世界



在所有生活领域
保障其参与和平等权

禁止歧视
残疾人法

1. 《禁止歧视残疾人法》

忽视差异，创造没有偏见的世界

在雇佣中提供正当的便利

招聘·录用



提供信息

- 同等地获取
招聘资料/录用通知
- 可独自填写的
申请书/其他规定材料



场所

- 提供方便残疾人抵达的场所

1. 《禁止歧视残疾人法》

忽视差异，创造没有偏见的世界

在雇佣中提供正当的便利

招聘·录用



营业场所无障碍通道

- 可以用轮椅出入及移动
- 方便使用卫生间



沟通及执行业务

- 提供同等的信息使用途经
- 便于理解的作业指南/作业指示书
- 安装辅助工具及设施，提供朗读者等

1. 《禁止歧视残疾人法》

忽视差异，创造没有偏见的世界

在雇佣中提供正当的便利

招聘·录用



考试·评价

- 提供适当的**辅助手段**、**人员**
- 根据具体情况，调整**难易度**及**考试时间**和**评价方式**



教育·培训

- 安排方便残疾人到达的**教育场所**、**教材**、**辅助人员**等
- 提供必要的**辅助手段**



职务·政策 • 调整业务安排

- 更改**康复**、**治疗**的**日程**及**时间**
- 为了提供便利，可以**调整公司方针**

雇佣歧视案例 1

职员录用案例

录用公告中写道
“满足资格条件时进行全员面试”



以重度残疾为由
在材料审查环节全部淘汰

[韩国人权委员会决定]

- 负责招聘的支援应当遵守规定并实施培训
- 后续发布职员录用公告时，附上职务细则

残疾人员应聘时，自行判断是否能够履行相应职务

雇佣歧视案例 2

7级税务职公务员笔试案例

在会计学笔试中，
一般用文字答题即可



对于无法用手顺畅写字的
脑病变残疾人
拒绝提供代写服务

[韩国人权委员会决定]

- 允许向无法用手顺畅写字的残疾人提供代写服务
- 向监考官培训代写的内容及方法

后续根据考试科目的特点及残疾等级，持续改善提供便利

雇佣歧视案例 3

2级肢体残疾教员业绩评价案例

残疾人教员为了康复治疗
共使用了6天7小时50分钟病假



教员评价中，学校贡献度一项，
因迟到、早退、病假、年假超过5天，
学校贡献度一项，成绩为0分

[韩国人权委员会决定]

- 因使用病假给予不利处置时，属于歧视残疾人
- 强化指导、监管，防止此类事件再次发生

将休假视为工作懈怠一事属于对残疾人和女性的歧视

雇佣歧视案例 4

未向1级肢体残疾教员提供便利案例

备课及上下班会遇到很多的困难
申请工作助理及辅助工学机器支援



以没有法律依据和没有预算为由
未予支持

[韩国人权委员会决定]

- 为了更顺利地执行工作，建议提供必要的支持，比如配备助理、提供辅助工学机器等

“正当的便利”是帮助残疾人参与到普通人活动中的方法和装置

1. 《禁止歧视残疾人法》

忽视差异，创造没有偏见的世界

禁止歧视，救济权利



残疾人的
“人权”、
“基本自由”
如果受到侵害怎么办?

申请
权利救济

向韩国人权委员会提起诉讼

韩国人权委员会建议纠正，通报法务部长官

不履行纠正建议时，法务部长官发行更正令

不履行更正令时
可以征收3000万韩元以下的行政罚款

向信访专员
举报

30人以上的营业场所
必须设置“信访专员”

- 口头或书面形式举报
- 10天以内通报措施和结果

《劳动者参与及合作促进法》第26条、第28条

2. 残疾人·老人·孕产妇等便利促进保障法

便利促进保障法是指？

基本原则

针对使用公共建筑及公共设施，
其必须设置便利设施，
并确保移动最短距离即可使用。

新建

扩建

改建

重建

获得建筑许可后，新建、变更主要部分时，
一定规模以上的建筑必须义务设置

移动
最短的
距离

设置基准

2. 残疾人·老人·孕产妇等便利促进保障相关法律

便利设施是指？

“便利设施”不仅是为残疾人设立的设施，而是任何人都可以方便、安全地使用的设施，其服务对象是所有人。

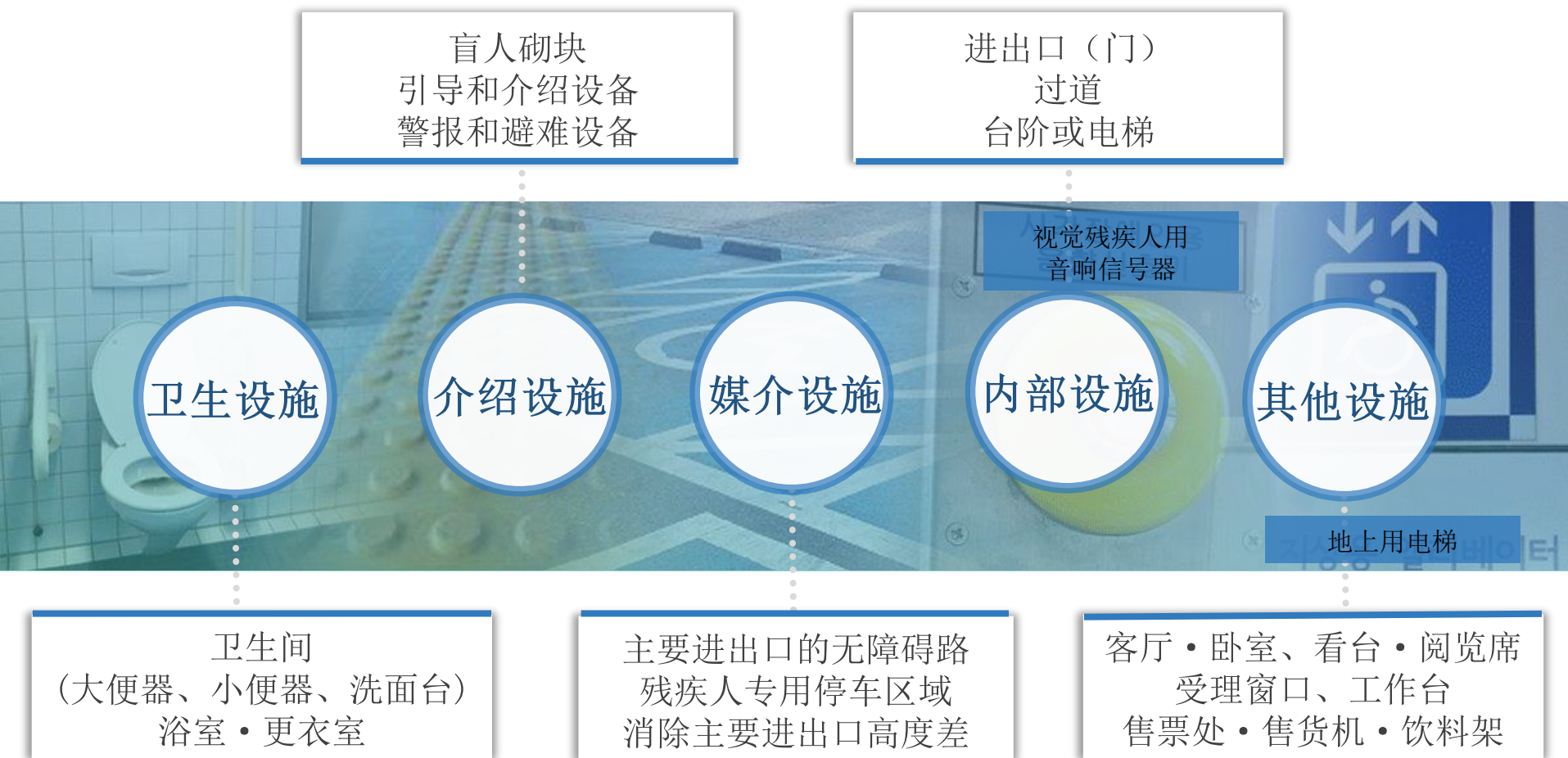
《残疾人·老人·孕产妇等便利促进保障法》第2条

便利设施 指的是为了提高残疾人等在日常生活中移动或使用设施的便利性，或使之更容易获取信息的设施和设备。

“**残疾人等**”是指在移动、使用设施、获取信息时感到不方便的人群。

2. 残疾人·老人·孕产妇等便利促进保障相关法律

便利设施的种类



2. 残疾人·老人·孕产妇等便利促进保障相关法律

和便利设施有关的事业



让任何人、在任何地方都可以方便地使用！

无障碍物生活环境认证制度 (Barrier Free)

对象

个别设施认证中建筑物
(公共建筑、公众设施)

申请

预备认证

正式认证

申请：设计阶段 申请：竣工阶段

等级

最优秀等级 (90分以上)
优秀等级 (80~90分)
一般等级 (70~80分)

有效期限

预备认证：1년
正式认证：5년

可以申请延长

2. 残疾人·老人·孕产妇等便利促进保障相关法律

和便利设施有关的事业



让任何人、在任何地方都可以方便地使用！

无障碍物生活环境认证制度 (Barrier Free)



〔 残疾人卫生间 〕



〔 盲人砌块 〕



〔 观览阅览席 〕



〔 扶手 〕



〔 无障碍路 〕



和残疾人一起工作

Korea Employment Agency for the Disabled

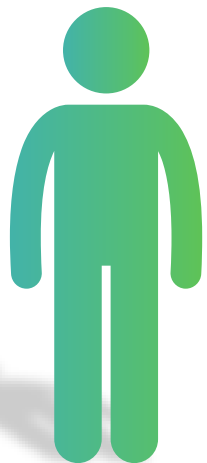
残疾人雇用促进及职业再生管理相关法律和制度





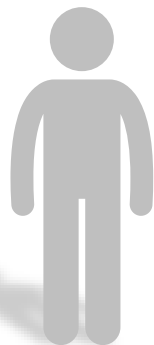
2019年失业率

6.3%



残疾人

4.0%



总人口

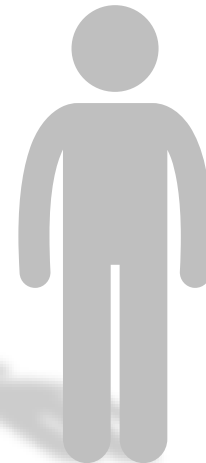
2019年雇佣率

34.9%



残疾人

61.5%



总人口



为重度残疾人提供辅助的业务支持



《残疾人雇佣促进及职业再生法》

2000年代

《残疾人雇佣促进及
职业再生法》修订

1990年代

《残疾人雇佣促进法》
制定

1990. 1. - 雇佣劳动部

第1条（目的）

本法律旨在谋求促进残疾人雇佣及职业再生
通过让残疾人融入与其能力相匹配的职场生活，
使其过上普通人的生活

— 《残疾人雇佣促进及职业再生法》

1. 《残疾人雇佣促进及职业再生法》

残疾人的权利



韩国残疾人雇佣政策是什么？

残疾人雇佣义务制

根据 《残疾人雇佣促进及职业再生法》
劳动者的一定比例
残疾人雇佣义务化

“ 未达成
残疾人义务雇佣率时 ”



残疾人雇佣负担款
缴纳



[积极的雇佣制度, 残疾人雇佣义务制]

政府 · 自治团体 · 公共机构等

残疾人雇佣义务

3.4%

拥有50人以上劳动者的
私营企业

残疾人雇佣义务

3.1%

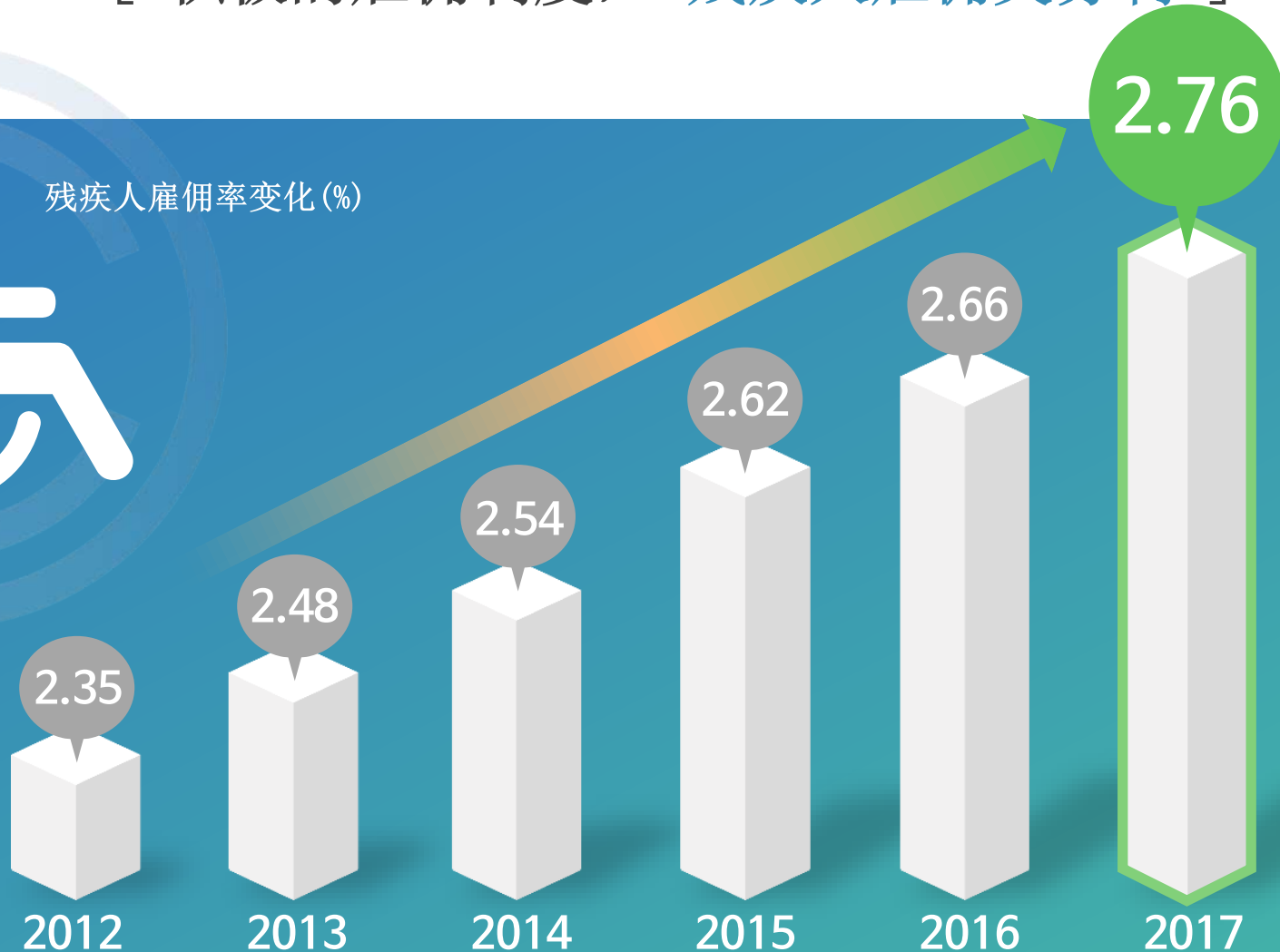
《残疾人雇佣促进及职业再生法》施行令第25条、同法律第27条、同法律第28条第2项

1. 《残疾人雇佣促进及职业再生法》

[积极的雇佣制度, 残疾人雇佣义务制]



残疾人雇佣率变化(%)



[经营者支援制度] 如果雇佣残疾人，可以得到什么优惠？

支付残疾人雇佣奖励金



雇佣奖励金支付单价

区分	轻症男性	轻症女性	重症男性	重症女性
单价	30万韩元	45万韩元	60万韩元	80万韩元

* 支付单价与月薪的60%进行比较，按较低单价支付

支持改善雇佣环境

雇佣设施· 装备支持

- 购入巴士班车
- 在家工作时必要的工作装备

雇佣设施 资金融资

- 作业设施、便利设施、
附属设施



[经营者支援制度] 如果雇佣残疾人，可以得到什么优惠？

辅助工学机器及雇佣管理费用支援

辅助工学
机器

视觉残疾人专用电脑

扩音器

针对性辅助工学机器

雇佣管理
费用

工作指导员
配置费用支援



残疾人标准营业场所认证



设施的安裝及
改善费用支援



优先采购生产品



税额减免

[残疾人支援制度] 只要想工作，就可以获得支援！

就业介绍支援

介绍与其能力匹配的公司

通过职业培训，提供工作能力

招聘咨询及现场访问

就业后，
适应及职业发展开发支援



重症残疾人支援雇佣

先培训 - 后分配



[先分配 - 后培训]

残疾人



培训基金、每日开支、意外保险等

经营者



培训补助金、安排工作指导员

就业促进套餐服务/重症实习制

残疾人
就业促进套餐



一站式就业支援服务
各阶段提供专业化服务

重症残疾人
实习制



向重症残疾人提供实习机会，
工作能力提升/转正支援

[残疾人支援制度] 只要想工作，就可以获得支援 ！

残疾人就业促进套餐

希望就业的
满18岁以上69岁以下的残疾人

第1阶段

咨询并
制定就业计划

第2阶段

提升
职业能力

第3阶段

集中
介绍就业

工作助理支援



残疾人工作中
附属的业务支援

移动支援

手记

文件代读

手语翻译

针对性培训及能力开发支援

韩国残疾人
雇佣公团

签订协议

经营者

实施培训、优先录用

选任残疾人职业生活顾问的义务



平时20名以上的
残疾人劳动者

残疾人职业指导

职业能力开发培训

职业适应培训

就业后适应指导

《残疾人雇佣促进及职业再生法》第75条、同法施行令第80条

2. 《发育性残疾人权利保障及支援法》

残疾人的权利



在所有社会领域中，相比其他残疾人更加弱势



发育性残疾人法
《发育性残疾人权利保障
及支援法》



重新看待残疾

Korea Employment Agency for the Disabled

残疾人雇佣优秀案例



JEJUair

(株) 济州航空

“ 韩国航空业最早设立
子公司性质的残疾人标准办公场所 ”

设立“一起乐”
向内·外部员工提供便利服务



JEJUair

(株) 济州航空

职务分析

设立标准办公场所

实施针对性培训

雇佣

就业后适应指导

一山职业能力开发院
进行的针对性培训

受理申请

面试

选拔

基本的素质教育1~3个月

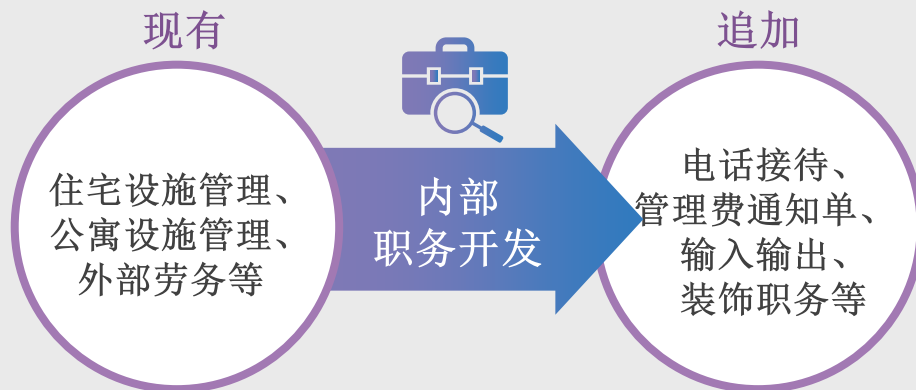
手语翻译师常驻
沟通更加方便



录用会手语的职员，
并让其担任经理

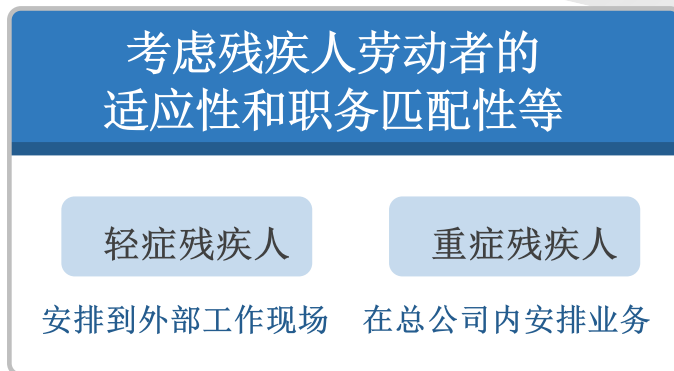
“ 开发内部职务 与残疾人一起进行共同住宅管理 ”

在非现有职务的公司内部业务中
寻找残疾人可以胜任的职务并雇佣他们



현대아미스(주)
现代AMIS (株)





职务发掘

录用选拔

残疾人认识改善

成立标准办公场所

重症残疾人雇佣增加





경상대학교병원
Gyeongsang National University Hospital

庆尚大学附属医院



“通过发掘针对性职务
降低残疾人的工作门槛”

自行分析职务后
建议部门内部安排残疾人劳动者



院务科

安排肢体残疾人



给予残疾人
和他们能力
匹配的职务



诊疗支援部门
安排发育性残疾人



庆尚大学附属医院

选定合适职务

雇佣并改善环境

另外开发职务

针对性培训

扩大雇佣

消除壁垒，无障碍

Barrier Free



最优秀认证

从设计开始
考虑残疾人
获得Barrier Free认证



在昌源针对性人才培训中心 培养针对性人才

提供符合医院要求的各种课程



社会性培训



组织生活



实务教育

“ 设立 “独身老人照顾专员”
一次性解决壮年残疾人的雇佣和福利… ”

向雇佣中相对弱势的壮年残疾人
提供新的工作岗位



以问卷形式调查并反映当前工作部门意见



- ✓ 当前残疾人雇佣满意度
- ✓ 残疾人雇佣时考虑事项

调查需求人力

当前工作部门问卷调查

残疾人特别录用，扩大重症残疾人优先雇佣

公开招聘
残疾人存在
一定限制

和公团联手



开发职务



进行特别录用

各残疾等级专项招聘

雇佣

扩大雇佣



h·well
국민건강보험

国民健康保险



职务调查及职务开发

审核雇佣流程内部规定

雇佣流程简单化

雇佣

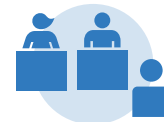
设施检查及雇佣管理

许多机构共同联手
增加进入公共机构的机会

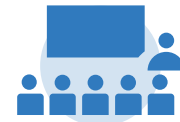
为了创造切实的优质岗位
需要通力合作

青年残疾人人才招聘

不拘泥于招聘公告
直接招募青年残疾人人才



残疾人录用该博览会



大学就业说明会

“
工作职位稳定
是残疾人工作的理想公司
”

通过新世界集团共赢雇佣博览会
雇佣残疾人

与公团及地区残疾人团体联合
在各个门店提高残疾人雇佣率



总残疾人员工

883人

(2018年12月基准)

The logo for emart, featuring the word "emart" in a bold, lowercase sans-serif font. The letter "e" is yellow, and the letters "mart" are dark blue.

(株) 易买得

The emart logo is displayed on the facade of a large, modern building. The logo is in the same yellow and blue color scheme as seen in the top right. The building has a curved facade and large windows.

充分考虑残疾人特点 研究职务使用方案

持续地开发新职务



专为发育性残疾人打造的
“线上打包专员”



增加妆也品牌的
残疾人职务

* 线上打包商专员：将线上订购的商品派送给客户的过程中，对商品进行分类、包装的职务

师徒制度， 引入“交流知己”

由现场工作的同事直接进行指导



工作中的困难



单独咨询

职务开发及招聘

实施针对性培训

雇佣

就业后适应性指导

扩大职务开发

emart

(株) 易买得

emart

E·LAND

(株)衣恋集团

“韩国最早的本土SPA品牌
雇佣发育性残疾人”

和发育性残疾人培训中心天定业务协议
持续地雇佣发育性残疾人



E·LAND

(株)衣恋集团

职务调查及职务开发

培训中心及针对性培训

雇佣

雇佣扩大

增加雇佣及职务开发

发育性残疾人培训中心
开设有各种难度的培训课程

基本

深化

专业

按照难易程度进行5个月的课程培训

缩短工作时间
扩大残疾人雇佣

为了最大限度提高发育性残疾人工作效率



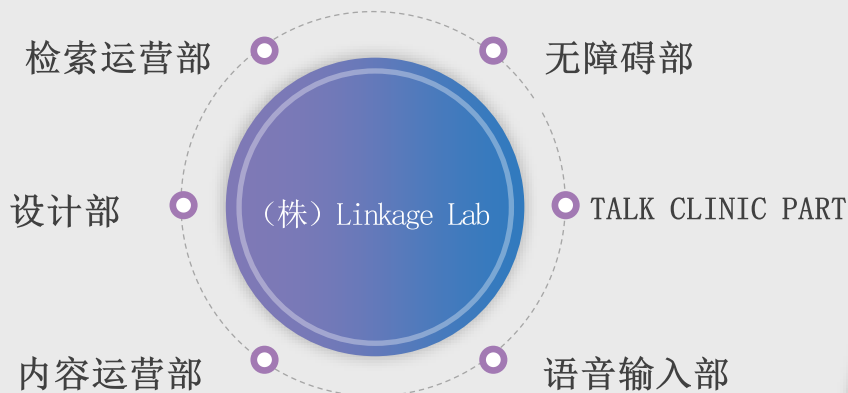
工作时间
压缩至4~5小时



扩大残疾人
雇佣人数

“
残疾，通过IT业务，
找到另一个机会

”
为了在KAKAO为更多的残疾人
提供IT职务，设立了子公司性质的标准办公场所
(株) Linkage Lab



Linkage Lab

a kakao company

(株) Linkage Lab



通过开发语音输入职务 使发育性残疾人也能进入IT行业

语音输入职务 标记声音的职务

需要反复处理及专注力的事情，
为可以使用电脑的发育性残疾人准备的职位

在首尔发育型残疾人培训中心 进行针对性训练

主要面向初级职务



人性培训



一般事务
业务



针对性培训
听写新闻等

开设职务培训课程

设立 (株) Linkage Lab

职务扩大

针对性培训

雇佣扩大及新业务

Linkage Lab

a kakao company

(株) Linkage Lab

70%以上的残疾人是壮年、高龄残疾人
照顾同龄或高龄老人

给独居老人的问候电话

探访独居老人服务
(聊友、移动辅助等)

50岁以上壮年残疾人
新的工作领域

独居老人
居住环境改善支援

独居老人
社会福利服务挂钩



한국장애인
고용공단 韩国残疾人
雇佣公团

预防社会福利问题
开发壮年残疾人新的职业领域

老年人护理经理是怎样工作的呢？

推荐！有发展的残疾人职位



한국장애인
고용공단

韩国残疾人
雇佣公团

LH



成果及后续课题

社会福利
.....
预防无亲属死亡等社会问题



弱势群体雇佣
.....
创造壮年残疾人工作岗位

如果推广地方自治团体的壮年残疾人专属职位，可以创造100万个以上的职位

让30年前曾在皮鞋制造公司工作过的听觉残疾人
发挥他们的价值、再次回归这个行业



测量客户
脚的尺寸



裁剪皮料



基于客户的脚型尺寸
设计皮鞋的外形



商品检查、
包装



缝纫

手工皮鞋制作者是怎样工作的呢？

推荐！有发展的残疾人职位



“大部分视觉、肢体残疾人在残疾人手工皮鞋制造公司工作”



成果和意义



向壮年听觉残疾人提供专业技术岗位的再就业机会

30年前，许多手艺出色的听觉残疾人在这个行业工作，



培养并录用对手工制作皮鞋感兴趣的青年残疾人，也可以支持他们创业

理解茶、使用茶，创造最高附加价值的 茶相关职务专家

茶艺师

理解茶的特征、意义、
以及相关的文化、历史，
成为全能的茶叶专家
(经营茶店)

调配茶

使用香草、香料等开发
新的茶饮
(开发新的茶饮)

茶相关的所有职务



生产 → 开发 → 流通 → 消费

品茶师

鉴别并评价茶的香气、味道
(制茶、推荐茶饮)

茶教育

以茶为素材，
向儿童介绍茶文化

网络教育等教育产业领域的残疾人新职务



更适合具有细致认真的管理能力的女性残疾人


网络教育顾问是怎样工作的呢？

推荐！有发展的残疾人职位



成果及 后续课题

- 开发女性残疾人、特别是中断工作的女性残疾人的新职业领域
 - 实现在家工作，充分发挥她们的职场经验和子女养育经验
- 网络教育及线下培训学校（学院）最早的女性残疾人职务开发案例
- 进行针对性培训，以提升求职者的业务能力



执行业务的基本素养

- 对安装和拆卸的事情感兴趣
- 因每天更换工作地点，须独立使用公共交通
- 为了拆装自行车零部件，需要一双巧手、手眼协同
- 需要必要的认知能力，以便掌握自行车修理方法

修理车轮



车轮分解



卸下、更换内胎



打气



安装车轮

* 作业频率最高

自行车维修师是怎样工作的？

推荐！有发展的残疾人职位



隶属于“梦想&自行车合作组织*”
在水原市“自行车移动修理中心”工作

* 执行增加居民权利和福利的事业，
向弱势群里提供就业等的社会性合作组织



灵活运用支援雇佣制度，
进行3周现场培训



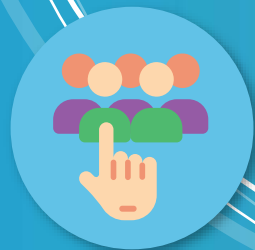
配备杂务经理，进行持续的雇佣管理



实现企业社会价值的第一步

“
残疾人雇佣
”

一起努力，未来可期



谢谢