



“ この教育は韓国の雇用労働部が施行する法定義務教育として、韓国に居住している全ての企業家、労働者は必ず教育を履修しなければならず、もしこれを守らない場合は、「障害者雇用促進及び職業リハビリ法第5条の2」に基づき、最大300万ウォン以下の過料が科されます。

この資料は韓国に居住している外国人の役職員のために京畿道外国人投資企業支援センターと韓国障害者雇用公団が協約し、外国語に翻訳し配布する資料で、無断複製及び販売を禁止します。 ”

★お問い合わせ

- 京畿道外国人投資企業支援センター T.031-247-8855
- 韓国障害者雇用公団 T.1588-1519



“**偏見**をなくせば
人材が見えます”

障害者雇用！



目次

1. 障害を知る(障害の定義)	
▪ 障害の定義を正しく知る	04
▪ 正しい呼称	10
2. 障害を理解する(障害類型の理解)	
▪ 各障害類型の理解	12
3. 障害を尊重する(職場内の障害者の人権、障害者に対する差別禁止及び正当な便益提供)	
▪ 障害者の人権	39
▪ 障害者に対する差別禁止及び正当な便益提供	41
▪ 障害者などの便益法と便益施設	51
4. 障害、一緒に働く(障害者の雇用促進及び職業リハビリ関連法と制度)	
▪ 障害者の雇用率と失業率	57
▪ 障害者の雇用促進及び職業リハビリテーション	59
▪ 韓国の障害者雇用政策	62
▪ 事業主支援制度	65
▪ 障害者支援制度	67
▪ 発達障害者の権利保障及び支援に関する法律	69
5. 障害を新たに見る	
▪ 障害者雇用優秀事例	72
▪ 職業領域開発事例	87



障害を知る

Korea Employment Agency for the Disabled

障害の定義





障害者福祉法

障害者は身体的・精神的障害により
長い間**日常及び社会生活**に
相当な制約を受ける者



障害者雇用促進 及び職業リハビリ法

障害者とは、身体または精神上の障害により
長期間にわたって**職業生活**に
相当な制約を受ける者





// **障害者とは**、様々な障壁によって
他者と同等の社会への参加を妨げられる
長期間の身体的、精神的、知的、感覚的損傷を
持つ者を含む //

_ 国連障害者権利条約第1条



障害?
障害者?

社会的モデルの
観点を反映

// **障害は**発展する概念であり、
障害を有する人と態度的、環境的障壁との間の
相互作用に由来する。 //

_ 国連障害者権利条約前文(e)項

ニューヨーク市の障害者マーク

国際標準化機構(ISO)

受動的



社会的認識の変化

能動的

躍動的





障害感受性

日常生活で
経験する様々なことを

障害者の観点で認識・解釈

そのことがどのような影響を及ぼすかを予測し、
問題の状況を解決するのに
一緒に参加するという

心理社会的共感





韓国の障害者人口

262万人

全人口の約5%

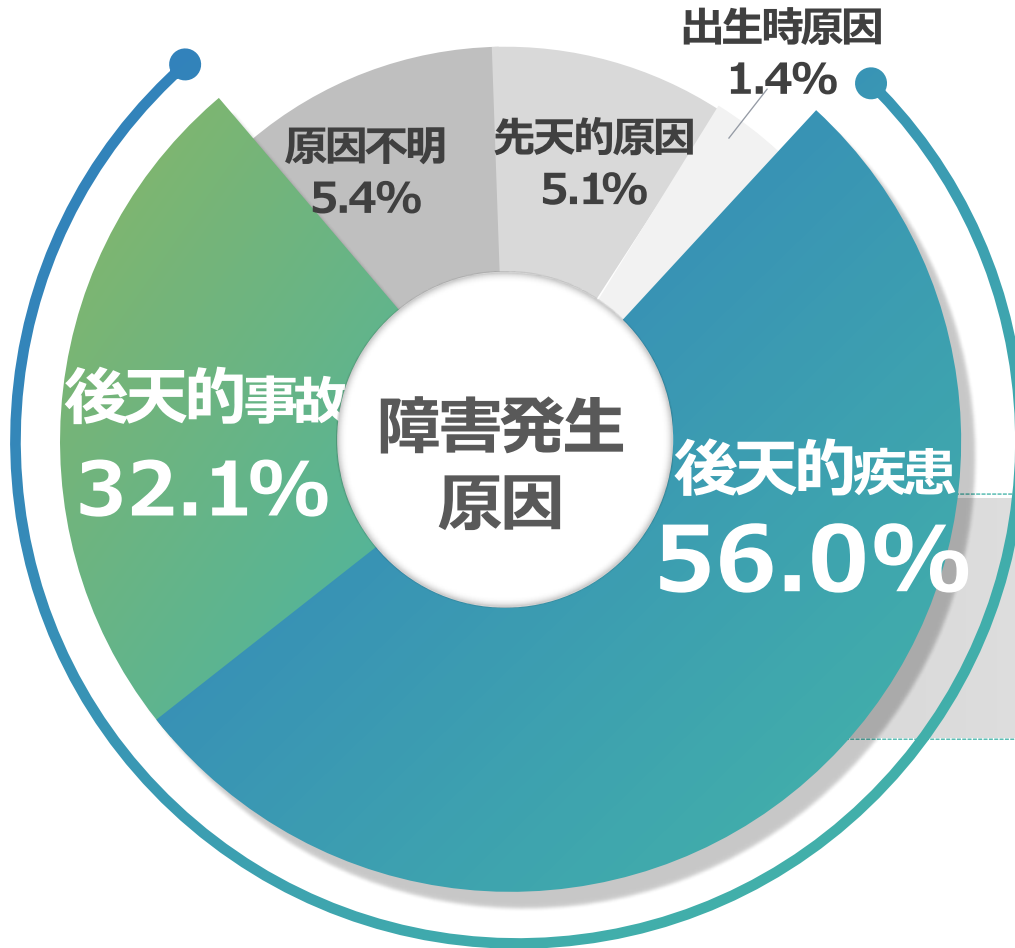


6世帯あたり1世帯





障害、他人事ではありません



障害の発生原因のうち

**後天的要因
88.1%**

出典：2017年障害者実態調査

誰も**障害者**になる**可能性**から逃れられません



障害のある人？

障害のない人？



障害を理解する

Korea Employment Agency for the Disabled

障害類型の理解





身体的
障害



精神的
障害





身体的障害

外部機能障害

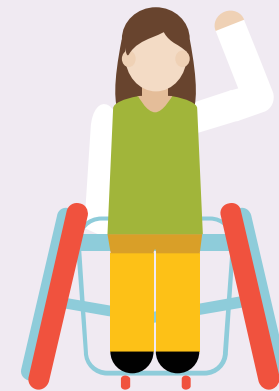
- 身体障害
- 聴覚障害
- 脳病変障害
- 言語障害
- 視覚障害
- 顔面障害

内部機能障害

- 腎障害
- 呼吸器障害
- 心臓障害
- 腸瘻/尿路障害
- 肝障害
- てんかん障害

精神的障害

- 知的障害
- 自閉性障害
- 精神障害



障害15類型別職業事例

01→身体障害

02→脳病変障害

03→視覚障害

04→聴覚障害

05→言語障害

06→知的障害

07→自閉性障害

08→精神障害

09→腎障害

10→心臓障害

11→呼吸器障害

12→肝障害

13→顔面障害

14→腸瘻・尿路障害

15→てんかん障害

// **胴体や手足が不自由な障害を意味し、
リハビリ及び補助器具の発達により就業領域が次第に拡大**

切断障害

関節障害

身体機能障害

変形障害



2019年 全障害者の **46.7%**



アクセシビリティを 考えます

- ✓ 低い段差や階段も大きな障害物！
配慮して面接/会議の場所を確認
- ✓ 底に水気がある場合に注意
- ✓ 「障害者用駐車スペース」を空けておく



補助器具が 必要です

- ✓ 車椅子用座席スペースを設ける
- ✓ 許可なく補助器具を使用したり移したりしない



本人の意思を 確認してください

- ✓ 助けが必要なときは必ず相手の意思を確認
- ✓ エレベーターのドアをおさえる
- ✓ 場合によっては体育活動も可能！
イベント時に一緒にできる活動を尋ねる





“ 脳の異常による麻痺で日常生活に制約、震えや硬直などの障害を考慮すれば、様々な職種での就職が可能 ”



脳卒中

脳性麻痺

脳外傷

言語障害などを伴うことが多いが、知的能力とは **無関係**



円滑なコミュニケーションのために

分かりにくい場合は、再度要請

もう一度、言ってもらえますか？



一緒に生活するために

倒れたとき

まずどのような助けが必要か尋ねる

一緒に歩くとき

歩行速度を合わせる

飲み物を勧めるとき

意思確認後
ストローを挿す

業務能力を高めるために

業務に必要な補助機器の確認及び支援

“

白内障、緑内障、異物侵入など視覚損傷による障害で全く見えない障害者は少数、ほとんどが明暗や形態の区分可能

”



補助器具を活用した様々な業務遂行が可能



詳しく
説明して

| 会議中や話し出すとき
話す人の名前を明かす

| 廊下、通路で出くわしたとき
近くに來たら挨拶

| 知らない場所を案内するとき
周辺、状況説明



施設を把握でき
るようサポート

- 職場の建物の構造や施設物を段階的に把握できるようサポートする
- 配置を変えるとき、了解を得て説明
- 構内食堂の構造が複雑な場合、配食を助ける
- 食べ物の順番は時計回りに説明する



移動に不便がな
いように

- 出入口は完全に開けておくか閉めておくのが安全
- 位置を知らせるとき、具体的に例)2歩前、1メートル前など
- 一緒に歩くとき、杖の反対側から腕をつかんで移動



音を脳に伝える経路が損傷していて
音が全く聞こえないか、はっきりと区別できない障害



手話

補聴器

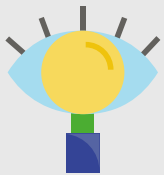
筆談

口話

[様々なコミュニケーション方法]



会話するとき



知っておく

- 聴覚障害者は皆手話をする？ No! コミュニケーション方法から確認
- 会話の始まりは視線を引くことから
- 目を見ながら口の形と発音を正確に、必要ならば繰り返す



会話する

- 表情やしぐさを積極的に利用
- 手話通訳士がいる場合、聴覚障害者を見ながら直接会話する
- 複数人で会話する場合、内容を簡単に説明して共有

業務を遂行するとき



業務指示

手本を見せたり
字を書いて説明



会議

途中で確認、
話す機会を提供



会社生活

視覚的装置を設置

- トイレのドアに「使用中」の標識を設置するなど

相手の言葉を聞いて、話す過程で
音声・言語機能の異常により**コミュニケーションがうまくできない障害**

音声障害



調音(発音)障害



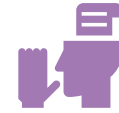
流暢性障害(吃音)

言語中枢損傷



失語症

発達期症状



発達性言語障害

言語障害は知的能力や職業能力とは **無関係**



会話の際には注意が必要です

- **会話の速度が遅いので十分に注意を払うこと**
- 首を縦に振るなど傾聴していることを知らせる
- 当事者が話し終わるまで待つ



電話ではなく、他の方法を使ってください

- FAX、電子メール、メッセージなど他のコミュニケーション方法を活用する





知的能力の発達が不十分または不完全であり、
生活能力が低下する**知能指数70以下**の場合



適切な教育

反復訓練



人格を
尊重します

認知能力が低くても
欲求が分かり、表現可能
友達口調禁止

意思尊重が必要!



反復が
重要です



作業指示
示範を通じて
数回反復



勤務規程
勤務時間、服装、
規則を繰り返し説明



理解度を
考慮します



易しい表現を
使用



指示は一度に
一つずつ!



社会的相互作用やコミュニケーションに困難をきたす障害で、目を合わせるのを避けたり、同じ状態を維持しようとする特性を持つ

相互作用の欠陥

一つに執着

特定行動を反復

十分な説明、予行演習が必要



【 不安感を低めて 】



【 日常生活にも役立つ 】





持続的な統合失調症、分裂感情障害、双極性感情障害及び反復性うつ病性障害により感情の調節、行動、思考機能及び能力が制限

統合失調症
(精神分裂病)

うつ病

躁うつ病



薬物服用



ストレスケア



勤務中
薬を飲む雰囲気づくり

外出のための勤務時間調整

病院訪問など

喉の渇きを誘発する精神科薬物

飲食物持ち込み禁止でも飲める環境を提供

薬物服用
心遣い

職場内で悩み相談が可能な
職員を周辺に配置

助けてくれる
人を配置



血液中の老廃物を取り除き、
尿を作る
腎機能に異常が生じる障害



慢性腎不全症

血液透析、
腹膜透析が必要



腎移植を
受ける場合

勤務環境も配慮してください



- 透析時間、透析場所に
配慮する。

平均
週2~3回透析

1回透析時
4時間所要

- 食事調節のために塩分のない食事を要求する。

身体的な活動に注意してください

- 血液透析をする手首に負担がかからないように重いものを持つのは避ける。
- 血液透析をする手首や腹膜透析をする腹腔をつかんだり、押したりしないように注意する。



心不全、狭心症など心臓機能の障害により日常生活に制限を受けたり、心臓移植を受けた場合



心臓に負担をかけてはいけません



- 心臓に負担のかかる激しい運動や活動を控える。



- 会食時にも塩分や糖分の多い食物はできるだけ避ける。

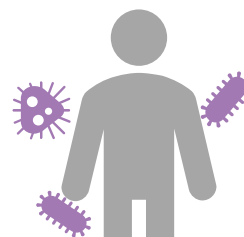
このような行動は注意してください



- 過度な飲酒や喫煙は心臓に負担がかかるため勧めない。



肺、気管支などの呼吸器官の機能が
慢性的に低下して
日常生活にかなりの困難をきたす障害



外部要因

喫煙、細菌感染などに露出



内部要因

炎症、免疫体系の異常

快適な環境をつくります



- 乾燥した環境や刺激的なガス、急激な温度変化がある作業環境は避ける。



- タバコを勧めたり、いっしょにいる席でタバコを吸わない。

無理な業務は危険です



- 移動が多かったり、労働強度の高い職務は避けて配置する。



- 喘鳴(ぜいぜいする)がするときには疲れたか尋ね、休めるように配慮する。



肝硬変、肝臓がんなど慢性肝疾患に対する積極的な治療にもかかわらず、障害が続いたり肝移植を受けた場合

肝硬変

肝細胞の損傷がひどくなり「傷跡」ができたもの



肝臓がん

主に慢性肝疾患により発病



過労や睡眠不足は避けてください



- 業務により過労や睡眠不足が生じないように配慮する。



- 黄疸症状が現れた場合、避けずに自然に接する。

会食するときも注意してください



- お酒は禁物なので会食時にお酒を勧めない。



- 食事をするときには、減塩食を中心に食事ができるように助ける。



日常的にさらされる部位に
十分な治療後も傷跡、色素沈着、
組織の肥厚や陥没、欠損などが残っている障害



疾病

毛細血管の奇形、血管腫、
神経線維腫症など



事故

火傷、交通事故など
様々な原因

周囲の配慮が必要です

火傷による障害



- 真夏でも無理に帽子や手袋などを脱がせる行動は控える。



- 湿度や温度の影響を受け、冷房のきく場所で働けるよう配慮する。

お酒は勧めないでください



- お酒は傷跡に色素沈着を残すおそれがあるので無理に勧めない。



排便機能または排尿機能の障害により、
腸瘻または尿路を施術して
日常生活にかなりの困難をきたす障害



自然に接してください



- ・ 脱衣しなければならない場合、事前に相談する。



- ・ 業務中に随時ガスが排出されても障害の特性を理解し、自然に接する。

刺激的な食事は避けてください



- ・ 食事メニューを選択する際、硬い繊維質の食べ物、刺激的な食べ物などは避けて選ぶ。



- ・ お酒やタバコは障害に大きく影響するので、勧めない。



大脳機能の一時的な障害で意識を失ったり、身体活動に支障をきたすなど、様々な症状が短時間で起きる場合



小児てんかん

大脳低酸素症、
大脳外傷、痙攣性など

成人てんかん

脳損傷、腫瘍、
脳血管障害など

快適な勤務環境を整えてください



- 規則正しい食事をして薬を服用できるように配慮する。



- 睡眠不足で発作が起きないように勤務時間を配慮する。



- 運転、高所、危険な機械の前で働かないよう職務を調整する。

発作が起きても落ち着いてください

もし発作が起ったら



周囲の危険な物を片付ける



メガネ、ネクタイ、
ボタン、ベルトを緩める



気道を確保

障害を尊重する

Korea Employment Agency for the Disabled

職場内の障害者の人権

障害者に対する差別禁止及び正当な便益提供





世界各国は障害問題がすなわち人権問題であることを強調

ほとんどの障害者は

不平等を経験

雇用、教育など

尊厳性を
損ないやすく、


暴力、虐待、偏見など

自律性を
認められにくい

施設収容など

* 障害者に関する世界行動計画(1982)、児童の権利に関する条約(1989)、障害者の機会均等に関する標準規則(1993)など

そこで「国連障害者権利条約」は 障害者の人権を最も具体的かつ明瞭に規定



国連障害者権利条約 第3条 一般原則

一般原則はCRPD全般にわたって適用

- 01 個人の尊厳、自律及び自立を尊重
- 02 差別禁止
- 03 社会参加と統合
- 04 障害者の違いに対する尊重と受容
- 05 機会の平等
- 06 アクセシビリティ
- 07 男女平等
- 08 障害児童の発力量とアイデンティティを尊重

条約を批准した国は
立法及び適切な行政的措置の義務





韓国は2008年に

初めて障害者差別禁止に対して立法処理

障害者の差別禁止及び 権利救済などに関する法律は

- #1 雇用、教育、財貨とサービスの提供及び利用、
- #2 司法・行政手続及びサービス並びに参政権、
- #3 母性・父性権、性など、
- #4 家族・家庭・福祉施設、
- #5 健康権などの6つの領域において障害者を差別しないように強制しており、
- #6 2008年4月に初めて立法化されました。
- #7 障害者差別禁止法はすべての生活領域において障害を理由とした差別を禁止し、障害を理由として差別を受けた者の権益を効果的に救済することにより、
- #8 障害者の完全な社会参加と平等権の実現を通じて人間としての尊厳と価値を実現することを目的としています。

制限、
排除、
分離、
拒否禁止

1. 障害者差別禁止法

違いを越えて差別のない世の中へ！



すべての生活領域で
参加と平等権を保障

**障害者
差別禁止法**

1. 障害者差別禁止法

違いを越えて差別のない世の中へ！

雇用における正当な便益提供

募集・採用



情報提供

- 募集資料 / 採用公告
同等に利用可能
- 願書 / その他様式
自ら作成可能



場所

- 障害者も**接近可能な**
場所を提供

1. 障害者差別禁止法

違いを越えて差別のない世の中へ！

雇用における正当な便益提供

募集・採用



事業場アクセシビリティ

- ・車椅子で**出入り**及び**移動**可能
- ・トイレの利用に**適合**



コミュニケーション及び業務遂行

- ・**同等**な情報利用経路を提供
- ・認知可能な**作業指針書** / **作業指示書**
- ・補助器具、施設設置、朗読者など提供

1. 障害者差別禁止法

違いを越えて差別のない世の中へ！

雇用における正当な便益提供

募集・採用



教育・訓練

- 接近可能な**教育場所**、**教材**、**補助人材**提供
- 必要な**補助手段**提供



試験・評価

- 適切な**補助手段**、**人材**提供
- 特性を考慮した**難易度**及び**評価時間**と**評価方式**運営



職務・政策 ・業務配置調整

- リハビリ、治療のための**日程**及び**時間変更**
- 便益提供のための**事業場**の**方針調整**可能

1. 障害者差別禁止法

違いを越えて差別のない世の中へ！

雇用差別事例1

職員採用事例

採用公告に
「資格要件を満たした場合、全員面接を受ける」

重度の障害があるとの理由で
書類審査で一括脱落

[国家人権委員会の決定]

- 採用担当職員の規定遵守
及び教育実施
- 今後、職員採用公告の際に
職務詳細記述書を添付

障害のある志願者が当該職務の**遂行可否を自ら判断**

1. 障害者差別禁止法

違いを越えて差別のない世の中へ！

雇用差別事例2

7級税務職公務員筆記試験事例

通常メモをして問題を解く
会計学筆記試験で



手を自由に使えない
脳病変障害者に対して
メモの代筆を拒否

[国家人権委員会の決定]

- 手を自由に使えない
障害者にメモ代筆許可
- 試験監督官への
メモ代筆の内容と方法教育

今後、試験科目の特性と障害程度に応じて**便益提供の内容を改善**

1. 障害者差別禁止法

違いを越えて差別のない世の中へ！

雇用差別事例3

身体障害2級教員成果評価事例

障害者教員がリハビリ治療のために
計6日7時間50分病気休暇使用



教員成果評価の学校貢献度項目に
遅刻、早退、病気休暇、年次休暇5日超過で
学校貢献度項目0点評価

[国家人権委員会の決定]

- 病気休暇の使用に不利益を与えると障害者差別に該当
- 事例が再発しないよう指導・監督強化

休暇の使用を勤務怠慢とみなすということは、**障害者と女性に対する差別**

1. 障害者差別禁止法

違いを越えて差別のない世の中へ！

雇用差別事例4

身体障害1級教員の便益未提供事例

授業の準備と通勤に多くの困難が発生し、
勤労支援者及び補助工学機器の支援要請



法的根拠及び予算がないという理由で
未対応

[国家人権委員会の決定]

- 円滑な職務遂行ができるよう、
勤労支援者や補助工学機器
など必要な支援を勧告

「**正当な便益**」は障害者も同じ活動に参加できるよう支援する手段や措置

1. 障害者差別禁止法

違いを越えて差別のない世の中へ！

差別禁止及び権利救済



障害者の

「人権」、「基本的自由」
侵害されたら？

権利救済
申請

国家人権委員会に提訴

国家人権委員会の是正勧告及び法務部長官に通知

是正勧告の不履行時、法務部長官に是正命令発動

是正命令の不履行時

3千万ウォン以下の過料賦課可能

苦情処理委員
申告

30人以上の事業場
「苦情処理委員」必須

- 口頭または書面で申告
- 10日以内に措置及び結果を通知

「勤労者参加及び協力増進に関する法律」第26条、第28条

2. 障害者・老人・妊婦などの便益増進保障に関する法律

便益増進保障に関する法律とは？

基本原則

公共の建物及び公衆利用施設を利用するにあたり、できるだけ最短距離で移動できるように便益施設を設置

できるだけ
最短距離で
移動

新築

増築

改築

再築

建築許可を得て新築、主要部分を変更する際に、一定規模以上の建物は義務的に設置

設置基準

2. 障害者・老人・妊婦などの便益増進保障に関する法律

便益施設とは？

便益施設とは、障害者だけのための施設ではなく、誰でも便利で安全に使用するみんなのための施設

『障害者・老人・妊婦などの便益増進保障に関する法律』第2条



「**便益施設**」とは、**障害者**などが生活を営むにあたり、移動と施設利用の利便を図り、情報へのアクセスを容易にするための施設と設備をいう。

「**障害者**など」とは、移動と施設利用及び情報へのアクセスなどに不便を感じる者をいう。

2. 障害者・老人・妊婦などの便益増進保障に関する法律

便益施設の種類

点字ブロック
誘導及び案内設備
警報及び避難設備

出入口(扉)
廊下
階段または昇降機

衛生施設

案内施設

媒介施設

内部施設

その他施設

トイレ
(大便器、小便器、洗面台)
浴室シャワー室・更衣室

メイン出入口への接近路
障害者専用駐車エリア
メイン出入口の段差を除去

客室・寝室、観覧席・閲覧席
受付台・作業台、
切符売場・販売機・飲料台

2. 障害者・老人・妊婦などの便益増進保障に関する法律

便益施設に関連した事業



誰でも、どこでも便利に利用できるように！

障害物のない生活環境認証制度 (Barrier Free)

対象

個別施設認証中の建築物
(公共建築物、公衆利用施設)

申請

予備認証

本認証

申請：設計段階 申請：竣工段階

等級

最優秀等級(90点以上)
優秀等級(80~90点)
一般等級(70~80点)

有効期間

予備認証：1年
本認証：5年

今後延長可能

2. 障害者・老人・妊婦などの便益増進保障に関する法律

便益施設に関連した事業



誰でも、どこでも便利に利用できるように！

障害物のない生活環境認証制度 (Barrier Free)



〔 障害者トイレ 〕



〔 点字ブロック 〕



〔 観覧閲覧席 〕



〔 ハンドレール 〕



〔 接近路 〕

障害、一緒に働く

Korea Employment Agency for the Disabled

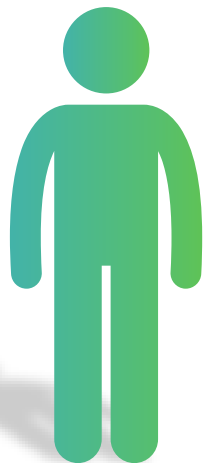
障害者の雇用促進及び職業リハビリ関連法律と制度





2019年失業率

6.3%



障害人口

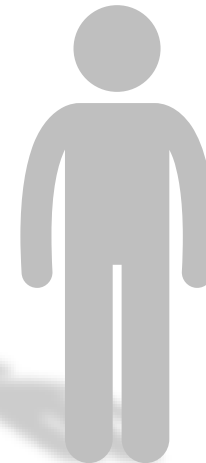
4.0%



全人口

2019年雇用率

61.5%



全人口

34.9%



障害人口



重度障害者の補助的な業務を支援



2000年代

障害者の雇用促進及び
職業リハビリ法の改正

1990年代

障害者の雇用促進など
に関する法律の制定

1990. 1. -雇用労働部

第1条(目的)

この法律は障害者がその能力に見合った職業生活を通じて
人間らしい生活ができるよう、
障害者の雇用の促進及び職業リハビリを図ることを目的とする。

- 障害者の雇用促進及び職業リハビリより -

1. 障害者の雇用促進及び職業リハビリ法

障害者の権利



韓国の障害者雇用政策は？

障害者雇用義務制

障害者の雇用促進及び
職業リハビリ法に基づき、
労働者のうち一定の割合で
障害者を雇用する義務

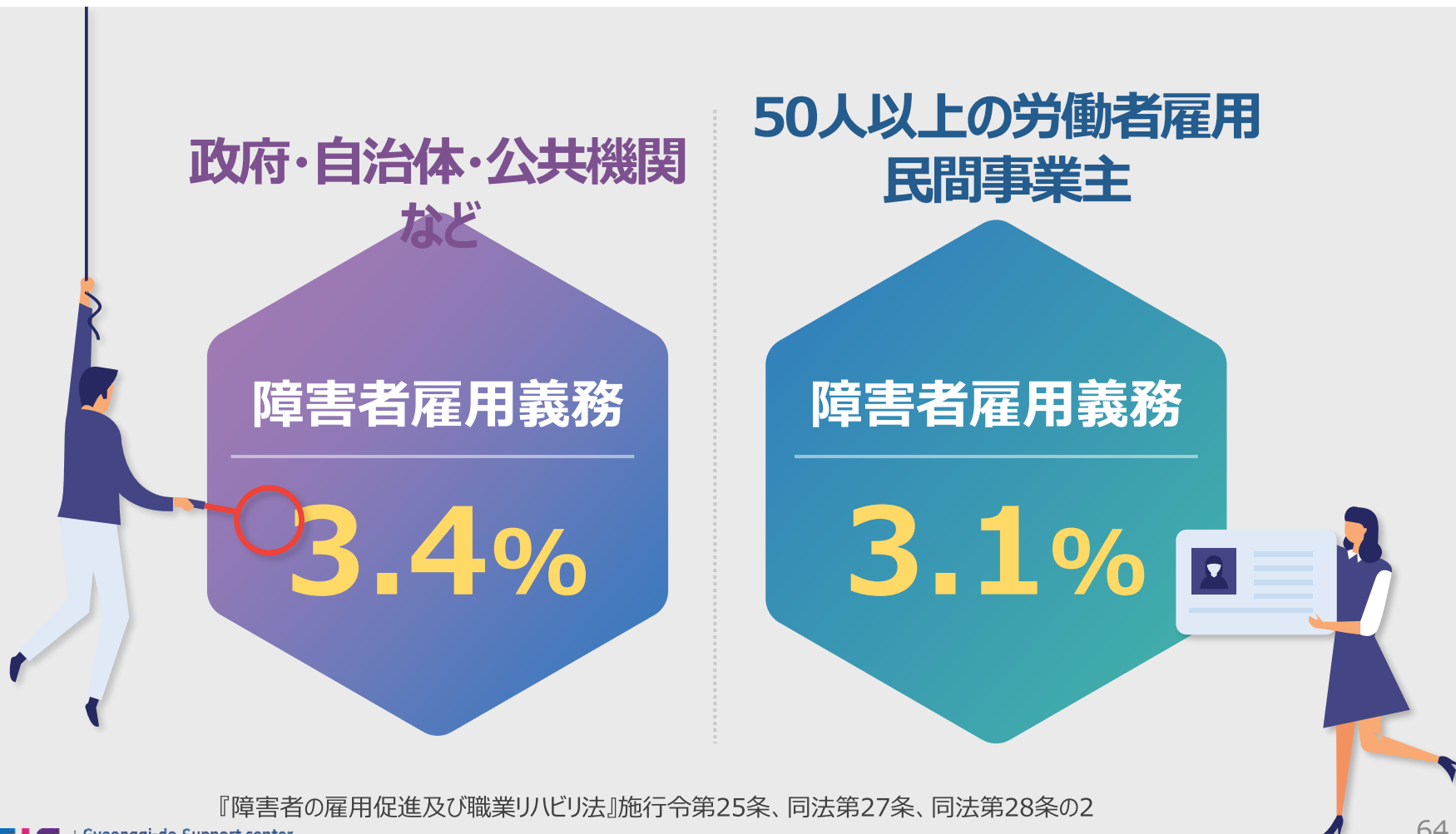
“障害者義務雇用率
達成できない場合、”



障害者雇用負担金
賦課

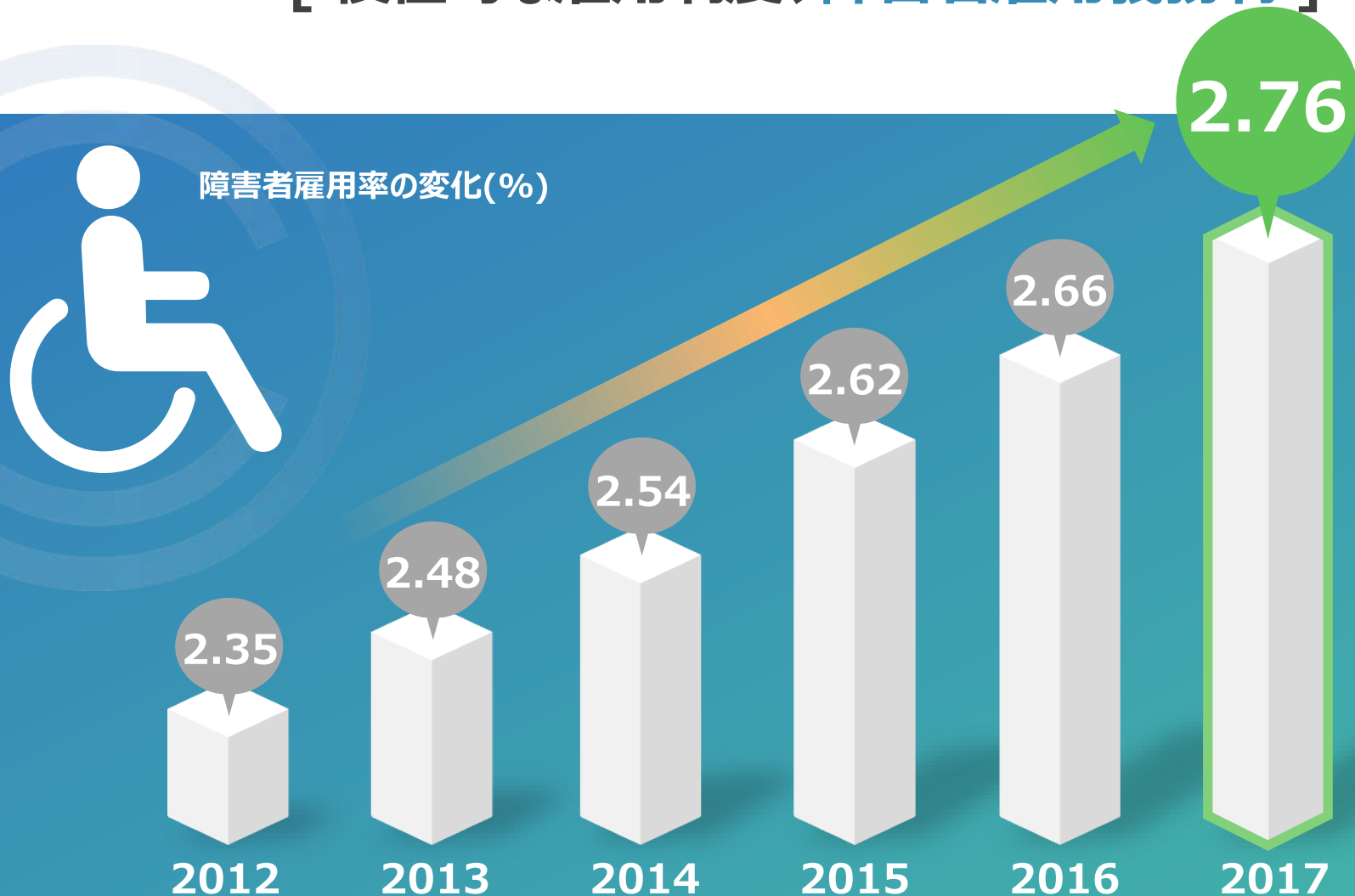


[積極的な雇用制度、障害者雇用義務制]



『障害者の雇用促進及び職業リハビリ法』施行令第25条、同法第27条、同法第28条の2

[積極的な雇用制度、障害者雇用義務制]



[事業主支援制度] 障害者を雇用すればどんな恩恵が？

障害者雇用奨励金支給



雇用奨励金支給単価

区分	軽度の男性	軽度の女性	重度の男性	重度の女性
単価	30万ウォン	45万ウォン	60万ウォン	80万ウォン

* 支給単価/月賃金額の60%を比較して低い単価を支給

雇用環境改善支援

雇用施設・ 装備支援

- ・通勤用ワゴン車購入
- ・在宅勤務に必要な作業機器

雇用施設 資金融資

- ・作業施設、便益施設、付帯施設



[事業主支援制度] 障害者を雇用すればどんな恩恵が？

補助工学機器及び雇用管理費用の支援

補助工学
機器

視覚障害者用パソコン

音声増幅器

適合補助工学機器

雇用管理
費用

作業指導員
配置費用支援



障害者標準事業場認証



施設の設置及び
改善費用支援



生産品優先購入



税額減免

[障害者支援制度] 働きたければ支援を受けることができます！

就業斡旋支援

能力に応じた企業紹介

職業訓練による能力向上

求人相談及び現場訪問

就職後、
適応と経歴開発支援



重度障害者支援雇用

前訓練 - 後配置

[前配置-後訓練]

障害者



訓練準備金、日当、傷害保険など

事業主



訓練補助金、職務指導員配置

就職成功パッケージ/重度インターン制

障害者
就職成功パッケージ



段階別に専門的な
サービスを提供する
統合就職支援プログラム

重度障害者
インターン制



重度障害者にインターン
勤務の機会を提供、
職務能力の向上/正規職への
転換を支援

[障害者支援制度] 働きたければ支援を受けることができます！

障害者就職成功パッケージ

就職を希望する
満18歳以上69歳以下の障害者

1段階

相談及び
就職計画の策定

2段階

職業能力の
向上

3段階

集中
就職斡旋

勤労支援者支援



障害者職務のうち
付随的な業務支援

移動支援

手記

書類代読

手話通訳

適合訓練及び能力開発支援

韓国障害者
雇用公団

約定締結

事業主

訓練実施、優先採用

障害者職業生活相談員の選任義務



障害者労働者
常時20人以上

障害者の職業指導

職業能力開発訓練

職業適応訓練

就業後の適応指導

『障害者雇用の促進及び職業リハビリ法』第75条、同法施行令第80条



あらゆる社会領域で他の障害者に比べて脆弱な位置



発達障害者法
(発達障害者の権利保障及び
支援に関する法律)

障害を新たに見る

Korea Employment Agency for the Disabled

障害者雇用優秀事例



JEJUair

(株)済州航空

韓国航空業界初、 子会社型障害者標準事業場を設立

「モドウ楽」を設立し、
内外の職員のための便益サービスを提供

モドウ楽



バリスタ



ヘルスキーパー



ネイルアーティスト

JEJUair

(株)濟州航空

職務分析

標準事業場設立

適合訓練実施

雇用

就職後、適応指導

一山職業能力開発院で
実施された適合訓練

願書受付

面接

選抜

基本素養教育1~3カ月

手話通訳士を常駐させて
円滑なコミュニケーションが可能



手話が可能な職員
マネージャーとして採用

内部職務開発で 障害者と共にする共同住宅管理

従来の職務ではなく、社内業務のうち
障害者ができる職務を追加で探して雇用



現代アミス(株)



従来

住宅施設管理、
マンション施設
管理、外部
サービスなど



内部
職務開発

追加

電話対応、
管理費告知書
入出力、
美化職務など



現代アミス(株)

全職員が
障害者に対する認識改善サポート



職務発掘

採用選考

障害者労働者の
適性や職務への適合性などを

軽度障害者

重度障害者

外部事業現場に配置 本社内の業務に配置

障害者の認識改善

標準事業場設立

重度障害者雇用拡大



慶尚大学病院

Gyeongsang National University Hospital



適合職務の発掘を通じて、 障害者雇用の敷居を下げた仕事場

独自の職務分析後、
部署に障害者労働者の配置を勧告



院務課

身体障害者配置



能力に見合った
職務を付与



診療支援部署

発達障害者配置



慶尚大学病院

Gyeongsang National University Hospital

適合職務選定

雇用及び環境改善

追加職務開発

適合訓練

雇用形態

障壁をなくしたバリアフリー

Barrier Free
最優秀認証



設計当時から
障害者を考慮した
Barrier Free認証

昌原適合訓練センターで
適合人材を養成

病院のニーズに合わせた様々な課程を提供



社会性訓練



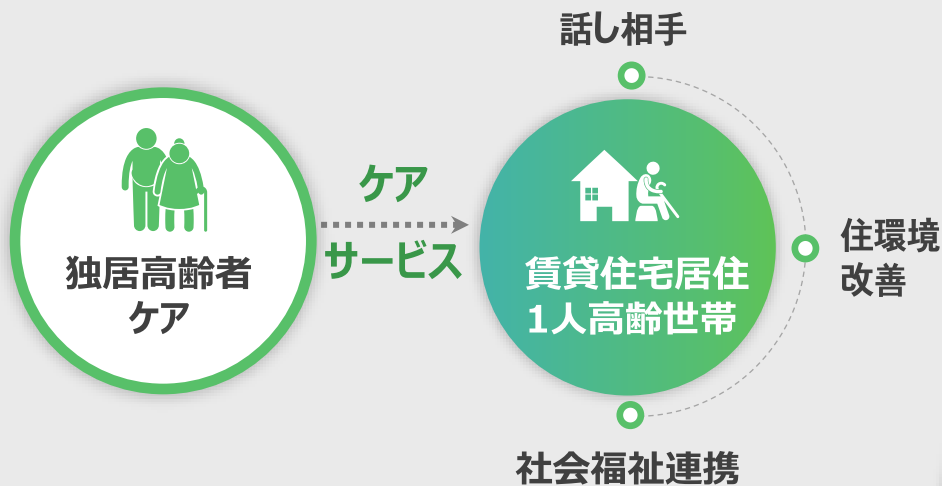
組織生活



実務教育

高齡障害者「独居高齡者ケア」 設立雇用と福祉を同時に…

雇用に相対的に脆弱な障害者に新規雇用を
提供





現業部署の意見をアンケート調査及び反映



- ✓ 従来の障害者雇用に対する満足度
- ✓ 障害者雇用時の考慮事項

需要人材調査

現業部署アンケート調査

障害者特別採用、 重度障害者優先雇用の拡大

公開採用による
障害者雇用
限界

公団と協業して



職務開発



特別採用を実施

障害程度別採用選考

雇用

雇用拡大

h·well
国民健康保険



職務調査及び職務開発

雇用過程で内規検討

採用過程の簡素化

雇用

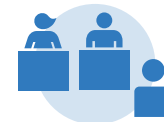
施設点検及び雇用管理

諸機関が力を合わせて 公共機関への進出機会を高める

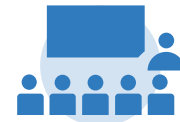
実質的な良質の雇用創出のために
有機的な協力

青年障害者人材募集

採用公告のみに頼らず、
直接青年障害者人材を募集



障害者採用博覧会



大学就職説明会

安定的な雇用で 障害者が働きやすい会社

新世界グループ共生雇用博覧会を
通じた障害者雇用

公団や地域障害者団体と連携して
店舗別雇用も強化



障害者労働者

883人

(2018年12月基準)

emart

(株)イーマート

emart

障害の特性を考慮した 職務活用方案の検討

継続的に新規職務を発掘



発達障害者のための
「オンラインパッカー」 障害者の職務拡大

* オンラインパッカー：オンラインで注文された商品が顧客に届けられる過程で商品进行分类・包装する職務を遂行

メンタリングプログラム、 「分かち合い」の導入

現場で一緒に働く同僚が直接メンタリング



勤務中に発生する
隘路事項



個別相談

職務開発及び募集

適合訓練の実施

雇用

就業後の適応指導

職務開発の拡大

emart

(株)イーマート

emart

E・LAND

(株)イーランドワールド

韓国初の韓国固有SPAブランド 発達障害者を雇用する

発達障害者訓練センターと業務協約を締結し、
持続的に発達障害者を雇用

(株)イーランドワールド

2014年
協約締結

発達障害者
訓練センター

スパオ店舗別に随時雇用実施

E・LAND

(株)イーランドワールド

職務調査及び職務開発

訓練センター適合訓練

雇用

雇用拡大

追加雇用及び職務開発

発達障害者訓練センターで
難易度別訓練課程を運営

基本

深化

専門

5ヵ月課程の難易度別職業訓練コースを実施

勤務時間の短縮、
障害者の雇用拡大で

発達障害者の業務効率性を最大化できるように



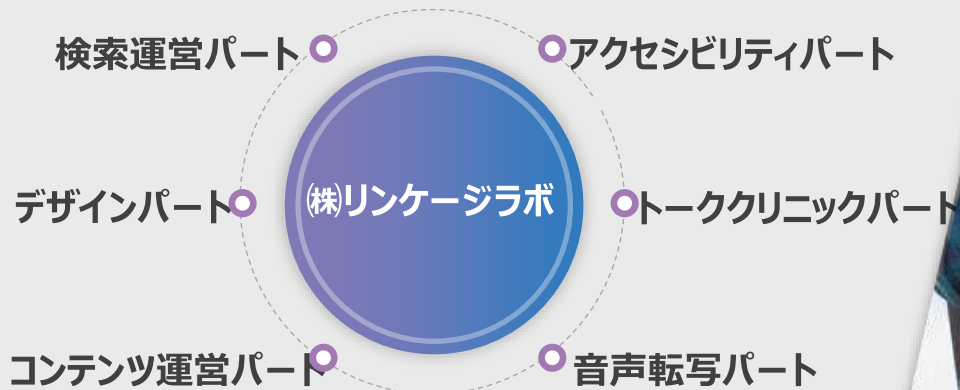
勤務時間を
4~5時間短縮



さらに障害者の
雇用拡大

障害、IT業務を通じて また他の機会を提供する

カカオでより多くの障害者に
IT職務を提供するために、子会社型標準事業場
(株)リンケージラボを設立



Linkage Lab

a kakao company

(株)リンケージラボ



Linkage Lab

a kakao company

(株)リンケージラボ

音声転写職の職務開発を通じて 発達障害者がIT業界へ進出

 **音声転写職** 音を表記する業務

反復的で集中力が必要な仕事にパソコンの使用が可能な発達障害者のための職務を設ける

ソウル発達障害者訓練センターを 通じた適合訓練実施

初級職務を中心に実施



人格訓練



一般事務
業務



適合訓練
ニュースを聞いて
テキストに転換するなど

職務教育課程開設

(株)リンケージラボ設立

職務拡大

適合訓練

雇用拡大及び新規事業

障害人口の7割以上である**壮年・高齢障害者**！ 同年代や高齢者をケアする

独居高齢者に安否の電話

独居高齢者訪問サービス
(話し相手、移動補助など)

50代以上の高齢障害者の
新しい職業領域

独居高齢者の
住環境改善を支援

独居高齢者
社会福祉サービス連携



社会福祉問題を予防し、 障害者の新しい職業領域を開発



成果と今後の課題

社会福祉

孤独死など社会問題の予防



疎外階層の雇用

壮年障害者の雇用創出

自治体が壮年障害者に特化した雇用を拡大した場合、100万以上の大規模雇用創出

30年前に靴製造業者に多数勤務していた聴覚障害者が
以前の経験を活かして再就職！



顧客の足実測



革裁断



顧客の足に合わせて
靴の模型をデザイン



物品検収
包装



裁縫

ハンドメイド靴製作者、どうやって働いていますか？

推薦！ 障害者有望職種



障害者ハンドメイド靴製造業者で、
聴覚、身体障害者が多数勤務



成果及び意義



壮年聴覚障害者に専門技術者として再就職の機会を提供

30年前に手先の器用な聴覚障害者が多く進出した職務の一つ



ハンドメイド靴製作に関心のある青年障害者の養成及び新規採用、
創業可能

お茶を理解し、お茶を利用して最高の付加価値を生み出す お茶関連職務専門家

ティーマスター

お茶の特徴と意味、
文化と歴史を理解し、
お茶関連全職務の専門家
(ティー専門店運営)

ティーブレンダー

ハーブや香料などを活用して
新しいお茶を開発
(新メニュー開発)

お茶を扱う全職務



生産



開発



流通



消費

ティーソムリエ

お茶の香りと味を鑑別、評価
(ティー製造、ティードリンクお勧め)

ティーエドューケーター

Tシャツを素材にして
子ども教育プログラムを運営

eラーニングを含む教育産業分野での障害者の新規職務

オンライン講義
受講生管理

教育生
勉学指導、管理

塾内
教務行政支援

受講生個別質疑
学習指導

PCとスマートタブ使用能力
+
受講生相談&コンサルティング

学習ツール
(スマートタブ)管理

繊細できめ細かな管理能力を備えた女性障害者適合



韓国障害者
雇用公団



eラーニング
コンサルタント

教務行政
支援



学習ツール
(スマートタブ)管理

受講生
勉学指導管理

成果と 今後の課題

- ・ 女性障害者、特にキャリア断絶女性障害者の新しい職業領域を開発
- 在宅勤務で実現、職場生活経験+子育て経験を活用可能
- ・ eラーニング及びオンライン教育分野(塾)初の女性障害者職務開発事例
- ・ 求職者の職務能力を高めるための適合型訓練が必要

職務遂行の 基本素養

- 組立及び分解する仕事に対する**関心**
- 勤務地が毎日変わるため、**独立した公共交通機関を利用**
- 自転車部品を扱うための**手の機敏性、目と手の協応**
- 自転車修理工程を把握するための**認知能力**

車輪修理



車輪分解



チューブの除去及び交換



空気注入



車輪装着

* 作業頻度が最も高い

自転車整備士、どうやって働いていますか？

推薦！ 障害者有望職種



ドリームアンドバイク協同組合*に所属し、
水原市「自転車移動修理センター」に勤務

* 住民権益及び福利増進事業を遂行、
脆弱階層への雇用提供など社会的共同組合



支援雇用を活用して3週間の現場訓練



ジョブマネージャーを配置して
持続的な雇用管理



企業の社会的価値実現の第一歩

“ 障害者雇用 ”

一緒にすれば道が見えます



ありがとうございました